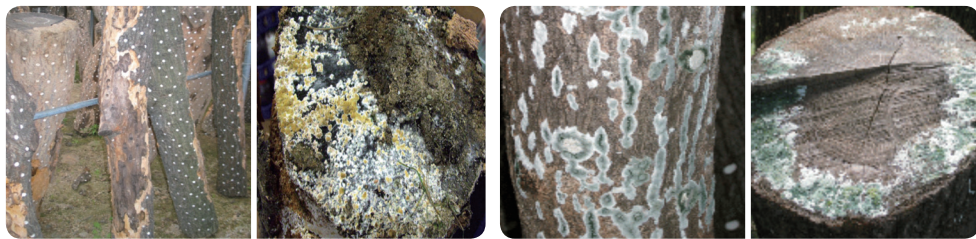


재배기술 내용은 기본적인 원리 위주로 기술되었습니다. 재배입가의 재배환경, 버섯목과 톱밥배지 상태, 품종 및 기상 변화에 따라 알맞게 적용하여야 합니다.

원목재배

고온다습시 병해 피해 경감법

- 종류 및 발생조건 : 하이포크리아, 푸른곰팡이병
- 가. 병 발생 조건 : ① 배수가 불량한 재배장에서 상수리나무 대경목에 중온성 품종을 접종하여 배양
② 장시간 내리는 비를 맞거나 인위적 살수 후 통풍이 제대로 되지 않아 건조 미흡
- 관리방법 개선
- 가. 기상조건에 따라 고온 다습한 불량환경이 되지 않도록 철저한 비가림 시설 개폐 관리
- 나. 발생시 건전한 표고균사가 보일 때까지 이병부위를 박피함
- 다. 살수나 비를 맞춘 경우 접종목 표면을 빠르게 건조시킴
- 라. 버섯파리의 2차 감염 피해가 생기므로 고온다습한 불량환경 조기에방이 최우선
- 마. 저온성 버섯목은 하우스 높이가 낮아 고온에 노출될 우려가 많으므로 버섯목을 지면에 눕혀 놓거나 2중 차광시설 보완
- 사. 35°C 이상의 고온에서는 낮시간 단수작업



하이포크리아 발생

푸른곰팡이 발생

버섯 발생요령(중고온성)

- 가. 고온에 의해 버섯의 품질이 저하되므로 내부 지붕 2중 차광망을 설치
- 나. 선풍기, 수막시설 등을 이용하여 가능한 온도를 낮게 유지
- 다. 휴양기간은 보통 30일 이상 주고, 버섯목의 수분유지를 잘해야 이후 버섯 발생에 유리함

톱밥상면봉지재배

고온기 관리요령

- 가. 7~8월 고온기에는 하우스 시설을 보완하여 고온피해를 예방
- 나. 2중 차광 및 비닐 구조로 냉방시설이 없는 재배사
- 주간에 지붕 및 측창 비닐을 일부 개방하여 30°C 이상의 고온 및 과습한 상태가 지속되지 않도록 주의, 수막 및 환풍기를 설치하여 온도를 낮추는 방법도 좋음
- 다. 2중 차광, 비닐, 부직포, 다겹보온재 구조로 냉방시설을 갖춘 재배사
- 2중 차광과 다겹보온재를 닫아서 재배시설 내부온도가 30°C 정도 유지될 시 냉방시설을 가동하여 내부온도 조절이 가능함
- 라. 고온, 다습 및 밀폐환경은 배지에 해균발생 및 활력을 저하시키는 원인이 되므로 주간에 재배사를 개방하여 1~2시간 환기시키고 이 후 냉방시설을 이용하여 온도관리 함

버섯 발생요령

- 발생환경 : 버섯발생 온도 15~25°C, 온도편차 8~10°C, 습도 80~90%
- 발생방법 : 스프링클러를 이용한 살수
가. 버섯 발생을 위해 6~24시간 정도 살수한 후 배지를 뒤집고 다시 6~24시간 정도 살수하여 20°C 이하로 온도 떨어뜨린 후 24시간 이내에 배지 원위치
나. 버섯발이를 위하여 발생작업 후 배지상면 수분관리 및 재배사 습도유지
다. 재배사 내부의 주야간 온도를 가능한 버섯발생 온도 범위로 유지하면서 버섯발생
라. 발생작업 시기, 살수시간은 배지 상태(갈변 등) 및 기상조건 등 재배환경을 고려하여 조절함
갈변 및 후숙이 불충분한 배지는 상면 버섯발생이 약함
- 버섯생육 : 수분관리 횟수를 줄이고, 차광망을 조절하여 내부를 밝게 유지, 통풍(환기)작업으로 버섯 표면을 건조시켜 품질을 향상시킴

겨울철 재배용 배지배양 및 개봉

- 가. 6~8월 고온기 배양에서 배양실온도 중점관리, 온도 20~23°C 유지함
- 나. 배지개봉 작업을 7~8월에 진행하여 후숙관리시 고온피해에 유의함
- 다. 참이람 품종 배양후 입상과정에서 짧은시간 직사광선은 배지상면 오염 피해를 발생시키므로 철저한 차광 처리가 필요함



재배사(2중차광망)



버섯생육



참이람 직사광 피해

톱밥전면봉지재배

- 휴양 및 환경관리
- 버섯을 발생시키고 영양분을 소모하였기에 다시 버섯을 발생시키기 위해서는 휴식이 필요하다.
- 휴양관리 시기에는 재배사 내부에 빛의 투과량을 적게 하여 배지 건조를 방지한다.
- 휴양관리 : ① 봄, 가을 : 하루에 2번 수분관리를 해줘야 한다. 환기는 아침, 저녁으로 2번 실시한다.
② 여름 : 하루에 2번 수분관리를 해줘야 한다. 환기는 아침, 점심, 저녁으로 3번 실시한다.

여름철 고온기 관리요령(톱밥상면봉지재배 관리요령 참조)



이중 차광망 및 보온재

냉방기 가동

실외기

7월 기상 자료

지역	기온(°C)			강수량(mm)	습도(%)
	평균	최고	최저		
경기 이천	25.3	30.2	21.3	275.8	83.7
강원 속초	23.8	27.2	17.5	230.6	86.0
충북 청주	26.7	30.8	20.3	232.1	72.0
충남 부여	25.4	30.0	21.8	282.9	83.3
전북 전주	25.9	30.2	22.7	361.3	79.0
전남 장흥	25.1	28.8	21.9	337.4	85.3
경북 구미	25.5	30.4	21.7	269.0	79.7
경남 진주	25.1	29.6	21.6	388.3	85.3

※ 최근 3년(20~22)간 평균기상(기상청)